



# AVANT LA FIN



## CONTACT

[404.atelier@gmail.com](mailto:404.atelier@gmail.com)

Louis Ferrand (metteur en scène) 06 14 30 08 24

Pauline Vincent (assist. mise en scène) 06 33 52 98 61

# SYNOPSIS

Un homme décide de mourir. Méphis, le passeur d'âme chargé de l'amener au néant, extrait de lui ses derniers rêves. Ses expériences sur les rêves humains nourrissent l'espoir de changer leur conscience afin qu'ils affrontent les crises qui les guettent. Mais Petite, qui assiste Méphis dans son travail, réveille l'homme dans l'atelier entre la vie et la mort... Fascinée par l'humanité, elle désire à tout prix découvrir la Terre. Cette rencontre aux destins croisés, entre rêves et des espoirs, révélera des secrets profondément enfouis et ranimera tout désir de vivre.



Méphis et Petite dans l'Atelier



L'humanité parviendra-t-elle à affronter les défis qui la menacent ? Cette question nous taraude autant qu'elle insuffle l'urgence d'agir.

*Avant la fin* est un conte moderne et onirique, s'adressant à tous les publics à partir de 10 ans. L'histoire présente en filigrane les enjeux de notre siècle, tout en conviant le spectateur dans un lieu où le temps se suspend : l'atelier de Méphis.

Le spectacle commence chez L'homme, employé sous-traitant du clic. Sisyph moderne asservi par son travail, il décide de mourir dès la première scène. *Avant la fin* propose ainsi un voyage dans un entre-deux mondes, entre vie et mort, où se dévoilent les derniers rêves de L'homme, lui offrant une ultime chance de se réconcilier avec la vie.

Dans ses expériences sur les rêves, Méphis cherche à modifier le rapport des humains au vivant. Iznaiïa, autre divinité de la mort, entre en conflit avec lui. Comme Prométhée, il outrepassa sa fonction de passeur d'âme. Le conflit de Méphis et Iznaiïa autour de l'humanité est révélateur : doit-on "sauver" l'humanité de son extinction, ou la laisser s'éteindre pour laisser place à d'autres formes de vie, dans plusieurs millions d'années ? Ces enjeux insufflent à Méphis l'urgence d'agir pour sauver des humains qui le passionnent autant qu'Iznaiïa les exècre.

L'amour qu'a le passeur d'âme pour les humains tient de sa rencontre avec Petite, qu'il a recueillie dans son atelier pour la sauver de la mort. Impatiente et curieuse, elle ne tient plus en place et veut découvrir la vie.

Méphis l'empêche d'aller sur Terre au regard de tous les dangers qui la menacent. La vie éternelle de Petite est devenue prison.

Fascinée par les humains, elle réveille L'homme dans l'Atelier. L'une désire vivre, l'autre veut mourir : leur rencontre va bouleverser cette histoire.

A l'instar de Méphis qui doit « trouver la formule », la création théâtrale est pour nous le moyen d'amener l'humanité à une société de conscience où le respect du vivant est primordial. Face aux crises que nous devons et devons vivre, il nous revient la nécessité de réenchanter le monde, en goûtant à sa magie, et en préservant sa beauté. Pour nous, l'art est un de ces moyens.

Louis Ferrand, auteur et metteur en scène

**Il nous revient la nécessité de ré-enchanter le monde, en goûtant à sa magie, et en préservant sa beauté.**

*Avant la fin* a été finaliste du Prix PlatO à l'écriture Jeune Public en 2021 (Drac-Pays de la Loire)

# SCÈNES-GRAPHE

Une multitude de cadres sont suspendus dans l'espace : ce sont les portails qu'emprunte Méhis pour aller dans le réel.

Le passeur d'âme réalise ses expériences à l'aide d'outils de chimiste ayant traversé les âges. Il extrait leurs rêves dans un grand alambic en cuivre, fumant et bavant dans l'atelier, et les distille dans des fioles.



Extraction du rêve de l'homme

L'onirisme de la pièce mêle des chorégraphies acrobatiques au jeu théâtral. Des mélodies au piano sont composées par Méphis et jouées par Petite. Les sons d'une clarinette font surgir de créatures étranges qui hypnotisent L'homme dans ses rêves. Iznaiïa envoûte L'homme par des chants étrangers pour l'attirer vers la mort... Ce mélange des arts compose l'univers esthétique d'*Avant la fin*.

# COSTUMES



*Avant la fin* puise ses sources d'inspiration dans le travail de Miyazaki, interrogeant la relation de l'humanité avec la nature et porté par l'enthousiasme de personnages féminins courageux. Les résonances de la pièce avec une mythologie teintée de modernité, s'inscrit dans la lignée du travail de Jean Cocteau, tout en prenant ses racines chez les personnages mythiques du *Faust* de Goethe. Enfin, le travail acrobatique et onirique de James Thiérée inspire notre travail sur le corps, primordial dans l'engagement physique et émotionnel des interprètes.

Insolites et inquiétants, les visages des passeurs d'âme sont masqués. Celui de Méphis, à moitié nu, s'humanise à étudier les rêves de l'humanité. Iznai'a a une longue robe noire, imposante. Son masque baroque et gothique évoque les corbeaux des Erinyes, ces divinités vengeresses, émissaires de la justice, chargées de punir les crimes des humains...

## TROISIEME TABLEAU : Atelier | larme

*Petite regarde la fiole contenant les gouttes dont se servait Méphis lors de ses expériences. Elle va vers l'homme pour l'amener au néant. Elle s'arrête et commence à jouer avec, comme s'il s'agissait d'une marionnette.*

PETITE. Je suis un humain, et je suis très très triste. Mais aujourd'hui les étoiles grimpent dans le ciel, et je danse pour les célébrer, et il se met à pleuvoir ; j'offre mes yeux aux larmes du ciel, et je pleure, je pleure de bonheur, d'appartenir au monde vivant, si humble, si fragile... *Elle ouvre la fiole et verse une larme dans les yeux de l'homme. Pleure, petit homme. Tout l'univers est dans cette larme.*

*L'homme se réveille.*

L'HOMME. Où suis-je ?

PETITE, *abasourdie*. Tu es vivant ?

L'HOMME. Je suis vivant ? Qui es-tu ? *Elle part se cacher dans un coin de l'atelier. Petite l'observe, effrayée, intriguée.*  
Qui es-tu ?

PETITE. Petite.

L'HOMME. Petite ? C'est ton nom ? Où sommes-nous ?

PETITE. Atelier.

L'HOMME. Atelier ?

PETITE. On mène les humains au néant.

(...)

PETITE. Pourquoi es-tu mort ?

L'HOMME. J'ai épuisé toutes mes gouttes de vie. Tu ne peux pas imaginer ce que c'est, de ne pas se sentir vivre.

PETITE. Si, je peux. Je ne vis pas, moi.

*Ils se regardent. Silence.*

## Antoine AUBERT – Comédien (Méphis)

Antoine vient du conservatoire du 8ème arrondissement où il a travaillé l'analyse-action selon Anatoli Vassiliev avec Agnès Adam. Entre 2018 et 2020, il participe aux spectacles de danse de Nadia Vadori Gauthier au théâtre Monfort. Il travaille avec Yoshi Oïda en 2018, en compagnie de Louis Ferrand. En 2019, il participe au Festival OFF d'Avignon, dans le *Cyrano* de Gaspard Baumhauer. Il joue en 2021 dans *Le Village* de Marc-Elie Piedagnel (Collectif Nouvelle Hydre). Antoine pratique le piano depuis l'âge de huit ans, et compose l'univers musical d'*Avant la fin*.



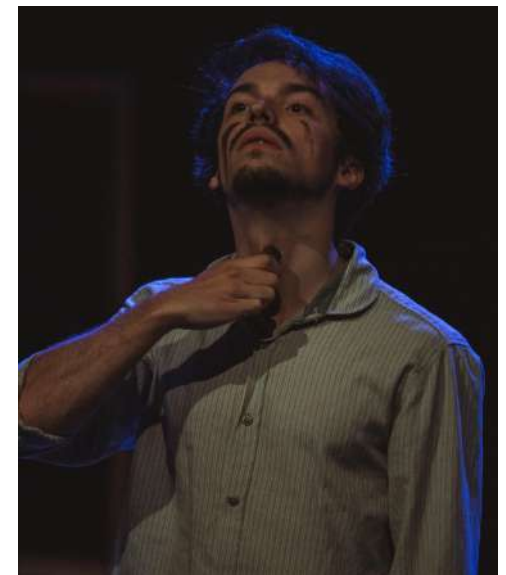
## Lula PARIS – Comédienne (Petite)

Lula se forme au Conservatoire du 8ème à Paris. Elle y fait la rencontre d'Agnès Adam, qui l'initie à la méthode d'Anatoli Vassiliev, et travaille avec Luca Giacomoni.

En 2020, elle joue dans le *Platonov* d'Annabelle Zoubian (Cie Immersion) au Théâtre du Soleil. En 2021, elle travaille avec Alexandra Badea dans *Droit de visite* (Théâtre National de la Colline) et la retrouve pour *Celle qui regarde le monde* aux Plateaux Sauvages en 2022 puis en tournée jusqu'en 2025.

## Sydney GYBELY – Comédien (L'homme)

Il intègre le conservatoire du 8ème à Paris en 2018 (Agnès Adam, Luca Giacomoni). Il se forme à la danse auprès de Nadia Vadori et au clown avec Lucie Valon et Christophe Giordano. En parallèle, il joue avec la compagnie (T)rêves dans *Love & Money* de Dennis Kelly (Festival Off d'Avignon 2018, Théâtre de La Jonquière...). Il travaille avec la compagnie Chapitre Treize sur *Cyrano de Bergerac*, mis en scène par Gaspard Baumhauer et joué au Off d'Avignon 2019. Depuis 2020, il joue dans *Platonov* et en 2023 au Théâtre du Soleil. Depuis 2023, il tourne avec le collectif La Gaillarde.





### Laurène MAZAUDIER – Comédienne (Iznaïa)

Laurène intègre la formation Arts en scène à Lyon en 2013. En 2015, elle participe à la création du Collectif Le Bourdon puis co-met en scène *Oussama, ce héros* au théâtre du Fou (Lyon) en 2017 puis en 2018 dans le IN du Festival de Chalon-dans-la-Rue. En 2018-2019, elle suit une formation pluridisciplinaire à Minsk (Biélorus) dans le cadre de l'Ecole théâtrale soviétique. A son retour, elle met en scène *EDEN*, une pièce écrite par Adrien Da Rocha, qui remporte le prix de l'écriture Théâtrale lors de sa présentation au Festival des Floréales Théâtrales. En 2021, elle est comédienne au sein de la formation professionnelle *Présences d'Acteurs* au Théâtre du Hangar (Toulouse).

### Pauline VINCENT – Assistante à la mise en scène

Elle obtient un DET au Conservatoire d'Orléans en 2018 et met en scène *Le Songe d'une nuit d'été* de Shakespeare. Elle suit la formation à Minsk de l'école Demain le Printemps et se forme en danse classique, piano, acrobatie, flamenco, combat scénique ou encore en claquettes en sus du jeu théâtral. Elle pratique également les arts du cirque, principalement aériens (trapèze et cerceau). En 2020, elle crée le spectacle musical *Elles étaient un fois*, qui se joue aux Déchargeurs en 2023 et en tournée depuis 2021. Elle travaille avec plusieurs compagnies comme comédienne.



### Louis FERRAND – Auteur et Metteur en scène

Louis est auteur, comédien et metteur en scène. Il rejoint le Conservatoire du 8e arrondissement (avec Marc Ernotte et Agnès Adam) où il obtient un CET en 2018. En 2019, il part pour une formation théâtrale intensive en Biélorussie (chant, danse, piano, combat scénique, escrime, acrobatie, techniques de Stanislavski, Meyerhold ou Grotowski...). En 2021, il rejoint l'Ecole de Mise en Scène Barouf, puis intègre le GEIQ-Théâtre Compagnonnage en 2022-2024. Il travaille comme comédien avec Arpad Schilling, Eric Massé, Jean-Philippe Salério ou encore Sylviane Fortuny.



# L'ATELIER 404

Créée en 2020, la compagnie cherche à interroger notre humanité et la capacité d'agir de l'imaginaire au travers des enjeux de notre siècle.

En quête de théâtre d'art, elle puise son travail dans les héritages de Stanislavski, Meyerhold ou Grotowski, entre autres.

La compagnie organise également des ateliers de médiation auprès de différents publics, dans une démarche sociale et solidaire.

Elle obtient le soutien de la Ville de Paris et la Mairie du 12<sup>e</sup> arrondissement pour *Avant la fin*.

Plus d'informations sur <https://www.l-atelier404.fr>



© photos Roch Debache

## CALENDRIER

**Automne 2022** Programmation Théâtre de l'Opprimé (Paris 12) et tournée en Alsace

**Automne 2021** Programmation au CPA Point du Jour (Paris 16)

**Eté 2021** Résidence au Théâtre de l'Echangeur (Bagnolet 93)

**Printemps 2021** Résidence au CPA Point du jour

## SOUTIENS ET PARTENAIRES

